

판매취급소 자체점검요령

24. 7.

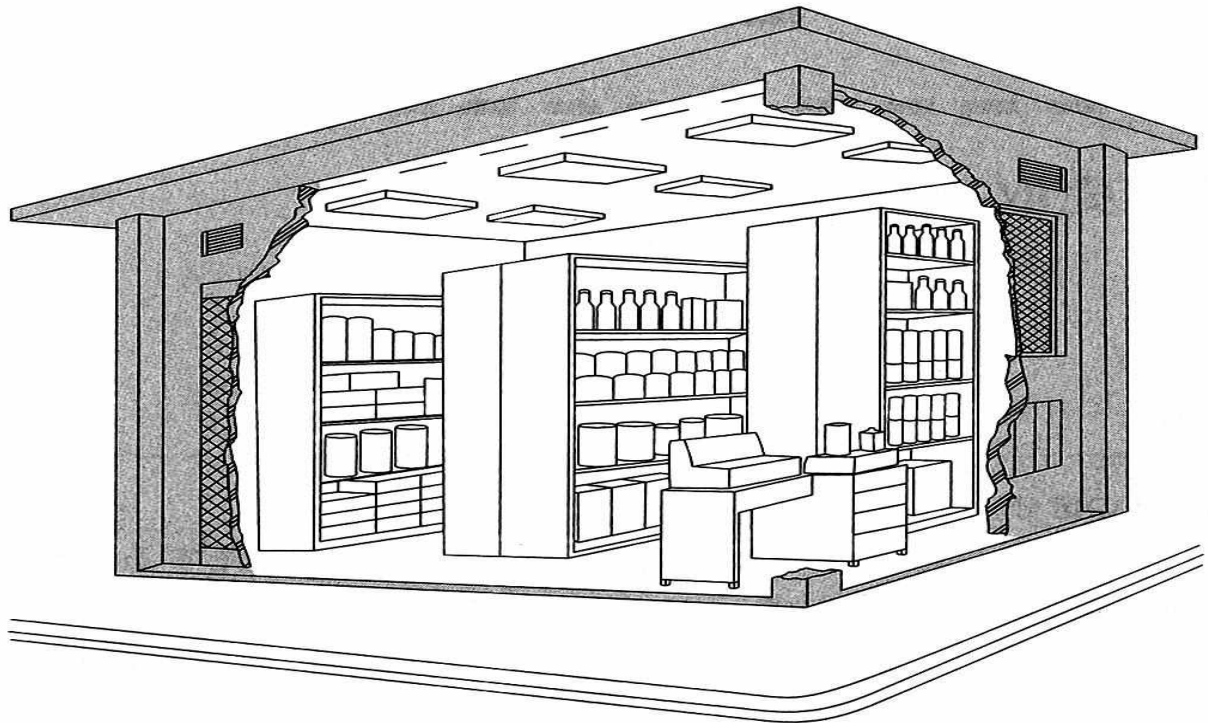
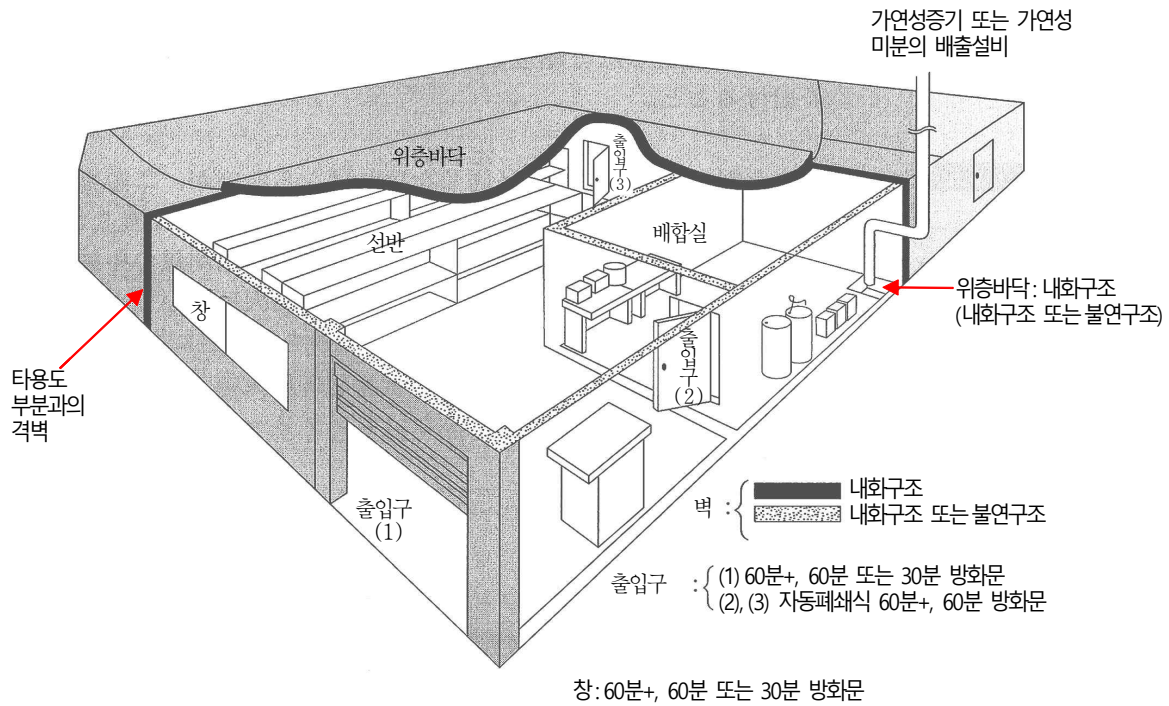


소방청

National Fire Agency 119

1

판매취급소의 구조



1.1. 판매취급소란?(시행령 별표3)

위험물을 제조외의 목적으로 취급하기 위한 장소	취급소의 구분
2. 점포에서 위험물을 용기에 담아 판매하기 위하여 지정수량의 40배 이하의 위험물을 취급하는 장소	판매취급소

1.2. 판매취급소의 위치·구조 및 설비기준(시행규칙 별표14)

I. 판매취급소의 기준

1. 저장 또는 취급하는 위험물의 수량이 지정수량의 20배 이하인 판매취급소(이하 “제1종 판매취급소”라 한다)의 위치·구조 및 설비의 기준은 다음 각목과 같다.
 - 가. 제1종 판매취급소는 건축물의 1층에 설치할 것
 - 나. 제1종 판매취급소에는 별표 4 Ⅲ제1호의 기준에 따라 보기 쉬운 곳에 “위험물 판매취급소(제1종)”라는 표시를 한 표지와 동표 Ⅲ제2호의 기준에 따라 방화에 관하여 필요한 사항을 게시한 게시판을 설치하여야 한다.
 - 다. 제1종 판매취급소의 용도로 사용되는 건축물의 부분은 내화구조 또는 불연재료로 하고, 판매취급소로 사용되는 부분과 다른 부분과의 격벽은 내화구조로 할 것
 - 라. 제1종 판매취급소의 용도로 사용하는 건축물의 부분은 보를 불연재료로 하고, 천장을 설치하는 경우에는 천장을 불연재료로 할 것
 - 마. 제1종 판매취급소의 용도로 사용하는 부분에 상층이 있는 경우에 있어서는 그 상층의 바닥을 내화구조로 하고, 상층이 없는 경우에 있어서는 지붕을 내화구조 또는 불연재료로 할 것
 - 바. 제1종 판매취급소의 용도로 사용하는 부분의 창 및 출입구에는 60분+방화문·60분방화문 또는 30분방화문을 설치할 것
 - 사. 제1종 판매취급소의 용도로 사용하는 부분의 창 또는 출입구에 유리를 이용하는 경우에는 망입유리로 할 것
 - 아. 제1종 판매취급소의 용도로 사용하는 건축물에 설치하는 전기설비는 전기사업법에 의한 전기설비기술기준에 의할 것
 - 자. 위험물을 배합하는 실은 다음에 의할 것
 - 1) 바닥면적은 6㎡ 이상 15㎡ 이하로 할 것
 - 2) 내화구조 또는 불연재료로 된 벽으로 구획할 것
 - 3) 바닥은 위험물이 침투하지 아니하는 구조로 하여 적당한 경사를 두고 집유설비를 할 것
 - 4) 출입구에는 수시로 열 수 있는 자동폐쇄식의 갑종방화문을 설치할 것
 - 5) 출입구 문턱의 높이는 바닥면으로부터 0.1m 이상으로 할 것
 - 6) 내부에 체류한 가연성의 증기 또는 가연성의 미분을 지붕 위로 방출하는 설비를 할 것
2. 저장 또는 취급하는 위험물의 수량이 지정수량의 40배 이하인 판매취급소(이하 “제2종 판매취급소”라 한다)의 위치·구조 및 설비의 기준은 제1호가목.나목 및 사목 내지 자목의 규정을 준용하는 외에 다음 각목의 기준에 의한다.
 - 가. 제2종 판매취급소의 용도로 사용하는 부분은 벽·기둥·바닥 및 보를 내화구조로 하고, 천장이 있는 경우에는 이를 불연재료로 하며, 판매취급소로 사용되는 부분과 다른 부분과의 격벽은 내화구조로 할 것
 - 나. 제2종 판매취급소의 용도로 사용하는 부분에 상층이 있는 경우에 있어서는 상층의 바닥을 내화구조로 하는 동시에 상층으로의 연소를 방지하기 위한 조치를 강구하고, 상층이 없는 경우에는 지붕을 내화구조로 할 것
 - 다. 제2종 판매취급소의 용도로 사용하는 부분중 연소의 우려가 없는 부분에 한하여 창을 두되, 당해 창에는 갑종방화문 또는 을종방화문을 설치할 것
 - 라. 제2종 판매취급소의 용도로 사용하는 부분의 출입구에는 60분+방화문·60분방화문 또는 30분방화문을 설치할 것. 다만, 해당 부분 중 연소의 우려가 있는 벽에 설치하는 출입구에는 수시로 열 수 있는 자동폐쇄식의 갑종방화문을 설치해야 한다.

판매취급소 자체점검표				점검기간 : 점 검 자 : (서명 또는 인) 설 치 자 : (서명 또는 인)	
판매취급소의 구분		[]제1종 []제2종		설치허가 연월일 및 완공검사번호	
설치자		안전관리자			
사업소명		설치위치			
위험물 현황	품명	허가량		지정수량의 배수	
위험물 저장·취급 개요					
시설명/호칭번호					
점검항목		점검내용	점검방법	점검결과	비고
건 축 물	벽·기둥·보·지붕 (1.다목, 라목, 마목)	균열·손상 등 유무	육안	[]적합 []부적합 []해당없음	
	창 및 출입구 (1.바목, 사목)	방화문 변형·손상 등 유무 및 폐쇄기능의 적부	육안	[]적합 []부적합 []해당없음	
		망입유리 여부 및 균열·손상 등 유무 ※ 창 또는 출입구에 유리를 이용하는 경우	육안	[]적합 []부적합 []해당없음	
	상층 연소방지 설비 (2.나목)	손상 등 유무 및 기능의 적부 ※ 상층 有 & 2종인 경우	육안	[]적합 []부적합 []해당없음	
배 합 실	벽·기둥·보·지붕 (1.자목 2))	균열·손상 등 유무	육안	[]적합 []부적합 []해당없음	
	출입구 (1.자목4), 5))	문턱의 높이 적부 및 파손 여부	육안 및 실측	[]적합 []부적합 []해당없음	
		방화문의 변형·손상 등 유무 및 폐쇄기능의 적부	육안	[]적합 []부적합 []해당없음	
	바닥 (1.자목3))	균열·손상 및 체유·체수·토사퇴적 등 유무	육안	[]적합 []부적합 []해당없음	
		집유설비 체유·체수·토사퇴적 등 유무	육안	[]적합 []부적합 []해당없음	
	방출설비 (1.자목6))	변형·손상 유무 및 고정상태의 적부	육안	[]적합 []부적합 []해당없음	
팬 작동상황의 적부		작동확인	[]적합 []부적합 []해당없음		
전 기 설 비 (1. 아목)	콘센트, 조명 등 전기설비	전기설비 및 전선의 손상 유무	육안	[]적합 []부적합 []해당없음	
		고정상태의 적부	육안	[]적합 []부적합 []해당없음	
		배선접합부의 탈락 유무	육안	[]적합 []부적합 []해당없음	
표지·게시판 (1.나목)	손상 유무	육안	[]적합 []부적합 []해당없음		
	기재사항의 적부	육안	[]적합 []부적합 []해당없음		
소화기 (별표17)	위치·설치수·압력의 적부	육안	[]적합 []부적합 []해당없음		
	내용연수(10년) 적부	육안	[]적합 []부적합 []해당없음		
경 보 설 비	자동화재탐지 설비	자동화재탐지설비 점검표에 의할 것			
	그밖의 경보설비	손상 유무	육안	[]적합 []부적합 []해당없음	
		기능의 적부	작동확인	[]적합 []부적합 []해당없음	
기타사항					

2.1. 건축물

2.1.1. 벽·기둥·보·지붕(별표14 I 제1호다목, 라목)

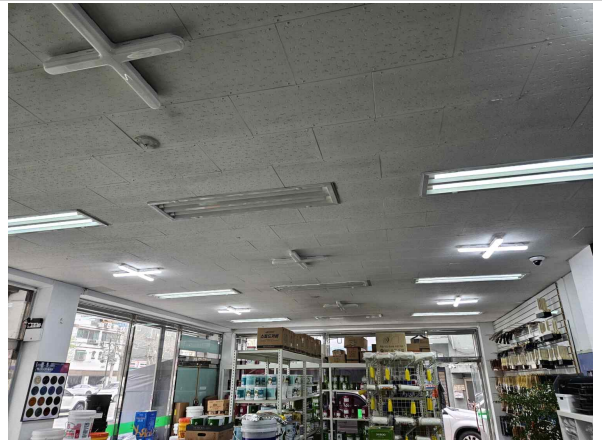
점검항목	점검내용	점검방법
벽·기둥·보·지붕	균열·손상 등 유무	육안

[균열·손상 등 유무]

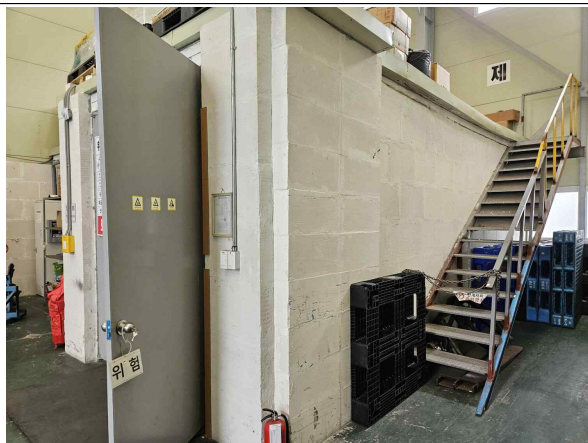
- 건축물 내부 및 외부에서 벽, 기둥 등의 균열 및 손상 여부를 육안 확인한다.
- － 균열 중 내외부가 관통된 균열인 경우 부적합하다고 판단, 조치를 해야 한다.
 - ※ 관통 여부는 전용실 내부에서 완전 빛을 차단 후 벽 등으로부터 빛이 새어들어오는지 확인
 - － 손상의 경우 건축물의 일부가 파손되어 탈락된 경우를 말한다.



판매취급소 외부



판매취급소 내부 지붕



판매취급소 외벽



판매취급소 내벽

2.1.2. 창 및 출입구(별표14 I 제1호바목, 사목)

점검항목	점검내용	점검방법
창 및 출입구	방화문의 변형·손상 등 유무 및 폐쇄기능의 적부	육안 및 작동확인
	망입유리 여부 및 균열·손상 등 여부	육안

[방화문의 변형·손상 등 유무 및 폐쇄기능의 적부]

- 충격 등에 의해 방화문이 변형·손상되었는지 여부를 육안 확인한다.
- 방화문 폐쇄시 차단 여부를 육안 확인한다.
 - 방화문을 폐쇄후 빛이 새어들어오는지 여부로 폐쇄기능 적부 확인

[망입유리 여부 및 균열·손상 등 여부]

- 출입구 및 창에 유리를 이용하는 경우 망입유리인지, 유리가 손상되지 않았는지 육안으로 확인한다.



방화문(외부)

유리 출입문

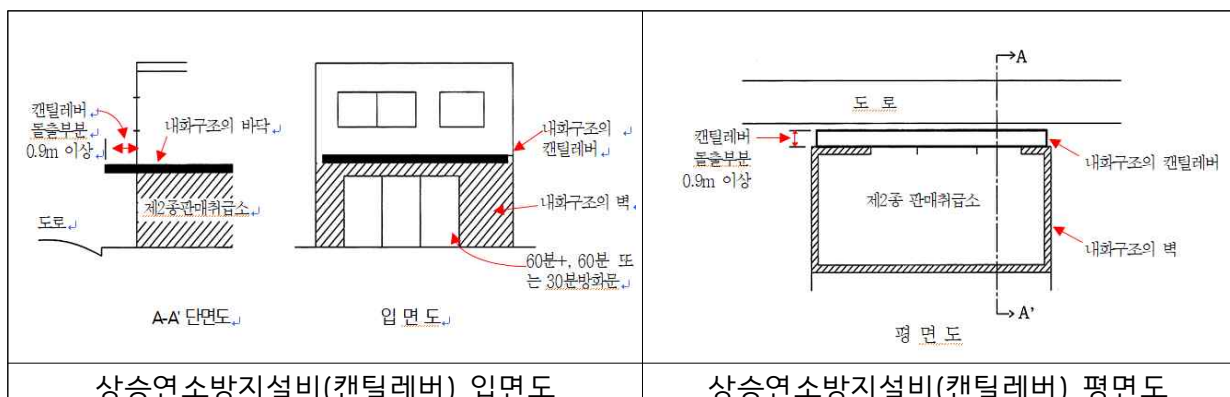
2.1.3. 상층연소방지설비(별표14 I 제2호나목)

※ 상층 有 & 2층 판매취급소인 경우에만 해당

점검항목	점검내용	점검방법
상층연소방지설비	균열·손상 등 유무	육안

[균열·손상 유무]

- 상층연소방지설비(캔틸레버)의 손상여부 등을 육안으로 확인한다.



상층연소방지설비(캔틸레버) 입면도

상층연소방지설비(캔틸레버) 평면도



상승연소방지설비(캔틸레버) 전면



상승연소방지설비(캔틸레버) 측면

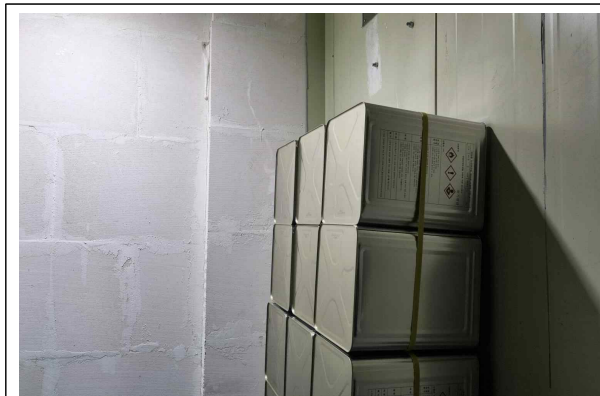
2.2. 배합실

2.2.1. 벽·기둥·보·지붕 (별표14 I 제1호자목)

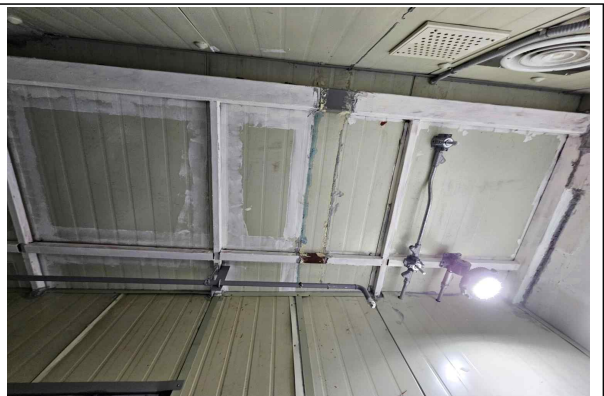
점검항목	점검내용	점검방법
벽·기둥·보·지붕	균열·손상 등 유무	육안

[균열·손상 등 유무]

- 배합실 내부 및 외부에서 벽, 기둥 등의 균열 및 손상 여부를 육안 확인한다.
 - － 균열 중 내외부가 관통된 균열인 경우 부적합하다고 판단, 조치를 해야 한다.
 - ※ 관통 여부는 전용실 내부에서 완전 빛을 차단 후 벽 등으로부터 빛이 새어들어오는지 확인
 - － 손상의 경우 건축물의 일부가 파손되어 탈락된 경우를 말한다.



배합실 벽면



배합실 지붕

2.2.2. 출입구 [별표14 I 제1호자목4), 5)]

점검항목	점검내용	점검방법
출입구	문턱의 높이 적부 및 파손 유무	육안 및 실측
	방화문의 변형·손상 등 유무 및 자동폐쇄기능의 적부	육안 및 작동확인

[문턱의 높이 적부]

- 배합실의 문턱 높이가 10cm 이상인지 실측 및 문턱의 파손 여부를 육안 확인한다.

[방화문의 변형·손상 등 유무 및 자동폐쇄기능의 적부]

- 갑종방화문의 설치 여부 및 방화문의 변형·손상 여부를 육안 확인한다.
- 방화문의 자동폐쇄기능의 설비가 정상적으로 설치되어 있는지, 자동폐쇄기능을 방해하는 설비나 장애물이 설치되어 있지 않은지 육안 확인하고 자동폐쇄기능의 정상 여부를 작동 확인한다.
 - 출입문이 양문인 경우 자동폐쇄기능이 모두 적용되어야 한다.



문턱의 높이 측정

자동폐쇄식 방화문

2.2.3. 바닥 [별표14 I 제1호자목3)]

점검항목	점검내용	점검방법
바닥	균열·손상 및 체유·체수·토사퇴적 등 유무	육안
	집유설비 체유·체수·토사퇴적 등 유무	육안

[균열·손상·패임 등 유무 및 체유·체수·토사퇴적 등 유무]

- 바닥면이 훼손되어 누출물이 바닥으로 스며들 수 있는 균열, 손상 또는 패임 여부를 육안으로 확인한다.
- 바닥면의 경사 불량 또는 손상으로 체유, 체수되지 않는지 육안으로 확인한다.
 - 시공불량으로 과도한 체유, 체수가 발생하거나 경사불량으로 최저부(집유조)로 유출물이 모이지 않는 경우를 확인한다.

[집유설비의 체유·체수·토사퇴적 등의 유무]

- 집유설비(배수로 포함)의 체유, 체수 유무 및 퇴적물을 육안으로 확인한다.



배합실 바닥

배합실 집유설비

2.2.3. 방출설비 [별표14 I 제1호자목6)]

점검항목	점검내용	점검방법
방출설비	변형·손상 유무 및 고정상태의 적부	육안
	팬 작동상황의 적부	작동확인

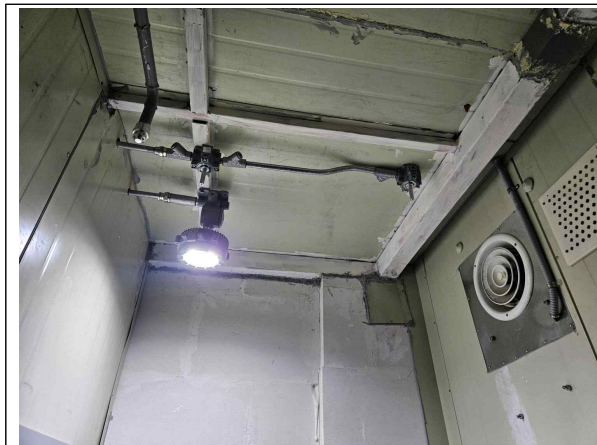
[변형·손상 유무 및 고정상태의 적부]

○ 방출설비의 흡입구, 배풍기, 덕트, 배출구의 변경, 손상 유무 및 고정상태를 육안으로 확인한다.

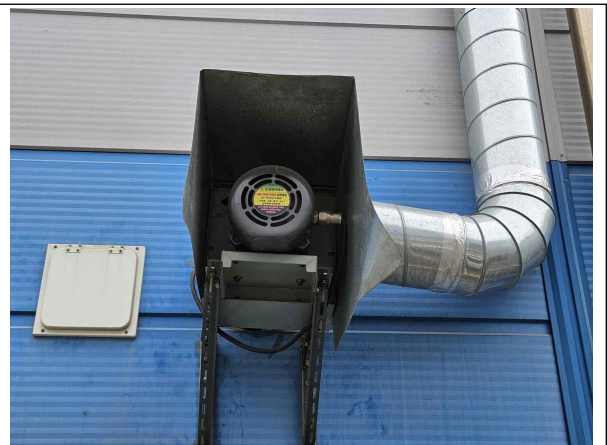
－ 특히, 배풍기 고정이 불량한 경우 소음과 진동이 발생하며, 관통부를 손상시킬 수 있음.

[팬 작동상황의 적부]

○ 배풍기를 작동시켜 팬의 작동 여부 및 흡기 및 배기가 이루어지는지 확인한다.



방출설비(흡입측구)



방출설비(배풍기와 덕트)

2.3. 전기설비 (별표14 I 제1호아목)

2.3.1. 콘센트, 조명 등 전기설비

점검항목	점검내용	점검방법
콘센트, 조명 등 전기설비	전기설비 및 전선의 손상 유무	육안
	고정상태의 적부	육안
	배선접합부의 탈락 유무	육안

[전기설비 및 전선의 손상 유무]

○ 전기설비 및 전선의 외형적 변형, 손상을 육안으로 확인한다.

[고정상태의 적부]

○ 배전반 등 전기설비가 연결된 부분과의 볼트 탈락, 용접불량 등 고정상태를 확인하되, 고정지지대에 연결된 경우 해당 지지대의 고정상태 적부까지 육안으로 확인한다.

[배선접합부의 탈락 유무]

○ 배선 접합부의 탈락을 육안으로 확인한다.

	
<p>방폭등 및 화재감지설비</p>	<p>비방폭형 콘센트 ※ 인화점 40℃ 미만의 위험물을 저장 취급하는 장소는 방폭형 사용 필요</p>
	
<p>배합기</p>	<p>수신기</p>

2.4. 표지·게시판 (별표14 I 제1호나목)

점검항목	점검내용	점검방법
표지·게시판	손상 유무 및 내용의 적부	육안
	기재사항의 적부	육안

[손상 유무 및 내용의 적부]

- 게시판의 손상, 오염, 부착장소의 적부 등을 확인한다.

[기재사항의 적부]

- 유별, 품명, 수량, 주의사항 등 기재사항이 정확하게 기재되어 있는지 확인한다.

	
<p>게시판</p>	<p>게시판</p>

2.5. 소화기 (별표17 I 제2호 및 제3호)

점검항목	점검내용	점검방법
소화기	위치·설치수·압력의 적부	육안
	내용연수(10년) 적부	육안

[위치·설치수·압력의 적부]

- 소화기의 설치 위치 및 수량을 배치도 등과 비교 확인한다.
- 직사광선이나 빗물에 노출되는 장소에 비치되어 있는지 확인한다.
- 소화기의 손상·변형·부식 등을 육안으로 확인한다.
- 충전압 미달 및 압력계 변형 등 기능 불량 여부를 육안으로 확인한다.

[내용연수의 적부]

- 제조일 기준 내용연수(10년) 경과여부를 육안으로 확인한다.



소화기 비치

소화기 충압상태

2.6. 경보설비 (별표17 II)

- 자동화재탐지설비 및 그 밖의 경보설비는 「위험물안전관리에 관한 세부기준」 별지24를 활용한다.